

სასწავლო რესურსი

წეროვნის N3 საჯარო სკოლის ქართული ენისა და ლიტერატურის მასწავლებელი
ნათელა ჯაოშვილი
2018 წელი

ტაო-კლარჯეთის ეკლესია –
მონასტრები

ტაო-კლარჯეთი

დაკარგული სამშობლო

ტაო-კლარჯეთი

- ვინ იცის,რამდენჯერ აირია შავი ღრუბლები საქართველოს ცაზე,სისხლმა იწვიმა რამდენგზის,რამდენმა მომხდურმა ლეწა ჩვენი მამულის კარიბჭე და უკულმა დაატრიალა ბედის ბორბალი...
- იავარქმნილა საქართველო მრავალგზის...
- მაინც კი ხნავდა ,ლეწავდა,აგებდა,აქანდაკებდა,ქმნიდა ანზანს-ჩვენი ხელის ჩუქურთმას,წერდა წიგნს და ნააზრევ-ნაფიქრალს გენიოსთა სიმაღლეს ატოლებდა ქართველი.ბევრჯერ განაცვიფრა ერის სიდიადემ სამყარო ,რადგან მარცვალ-მარცვალ გვიკრეფია ფოლიანტები,წინაპართაგან მოძღვნილი,ხელიხელგვიგომანებია,ჩვენ ხომ მუდამ გვჯეროდა:„ჩვეულებისაებრ მამულისა სლვას” ითხოვს აწმყოც და წარსულიც,მომავალი-უმეტესად,წუთისოფლის გზის სწორად გავლა ხომ ერის ღირსების გამოხატულებაა..გრიგოლ რობაქიძე შენიშნავს:ისტორია მოითხოვს არა მარტო წინხედვას:საითკენ?არამედ უკან გახედვასაც:საიდან?ამიტომ დავეძებთ ნიადაგ ქართულ კვალს ყველგან,ფესვებს ვუსინჯავთ სიცოცხლის ხეს,ქართლოსიანთა დარგულს ,წინაპართა სულის მგზნებარებას ვაყურადებთ,რომ კაცად ყოფნის,ღირსეული არსებობის საიდუმლოს ჩავწვდეთ და შვილებს მიწიერიდან ზეციურისკენ ამაღლების გზა ვაჩვენოთ.და დავეძებთ ერის გენიალობის ნიშანს ყველგან,ჩვენს კუთვნილ მიწა-წყალზე და იქაც,მტერმა რაც წარიტაცა...



ცხომ- კლასიკური



გრიგოლ ხანძთელი



ხანძთა

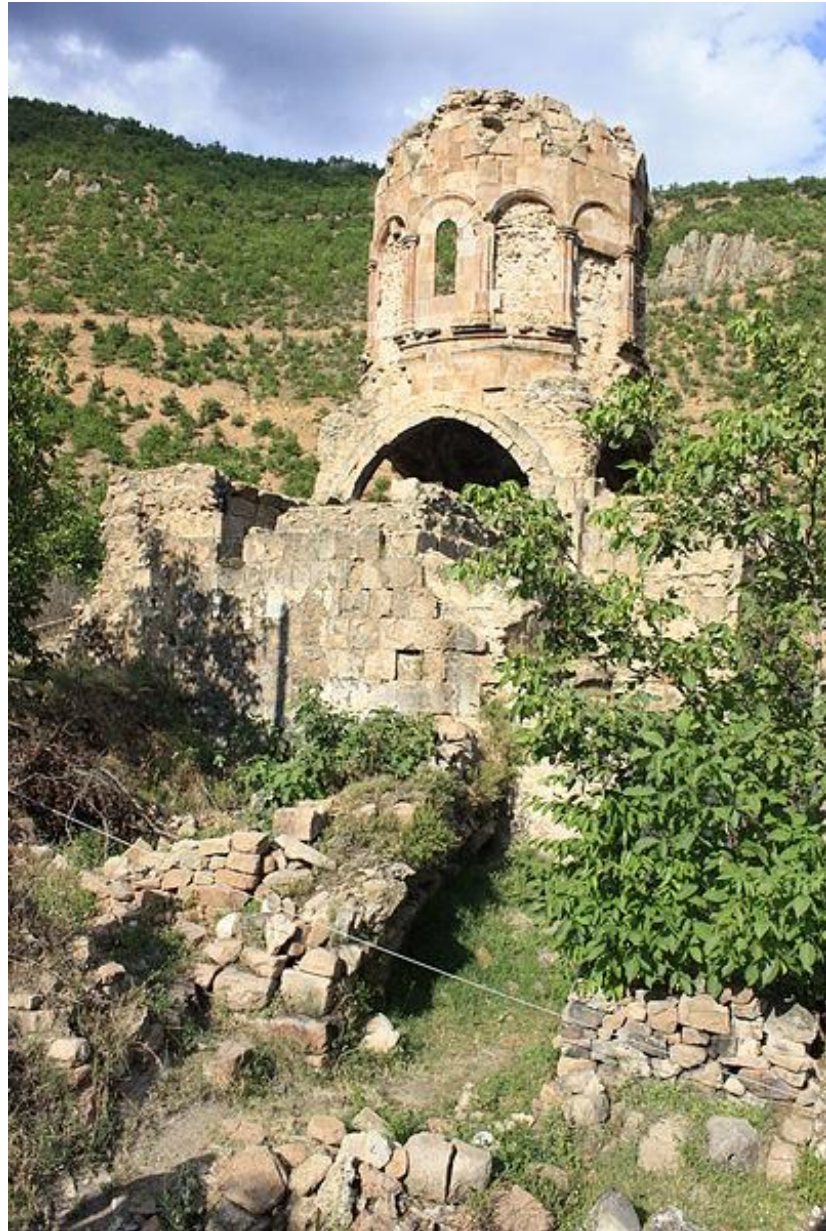
ხანძთის მონასტერი მე-7 საუკუნეში დააარსა გრიგოლ ხანძთელმა. ხანძთა იყო განათლების უმნიშვნელოვანესი ცენტრი მე-8- მე-10 საუკუნეებში. იქ მოღვაწე პირთაგან, გრიგოლ ხანძთელის გარდა, აღსანიშნავია: არსენ დიდი, მაკარი ლეთეთელი, გიორგი მერჩულე, რომელმაც აქ 951 წელს დაწერა “გრიგოლ ხანძთელის ცხოვრება.”

ხანძთაში შეიქმნა ბევრი უნიკალური ხელნაწერი სახელგანთქმული ხანძთის ოთხთავის ჩათვლით. მე-8 საუკუნის დამლევეს ააგეს ხის ეკლესია, შემდეგ ადგილობრივი ფეოდალის, გაბრიელ დაფანჩულის, მატერიალური დახმარებით დაიწყო ქვის ტაძრის მშენებლობა (ხუროთმოძღვარი ამონა).

არსებობს მოსაზრება, რომ ხანძთა არის ართვინის ვილაიეთის სოფელ ფორთაში არსებული გუმბათოვანი

ტაძარი. საკუთარი

ანდერძისამებრ, გრიგოლ ხანძთელი ხანძთის მონასტერში დაუკრძალავთ.



ხანძთა

ხანძთის კომპლექსი მდებარეობს თურქეთში, ართვინის პროვინციაში, ისტორიულ კლარჯეთში. „გრიგოლ ხანძთელის ცხოვრებაში“ გიორგი მერჩულე დაწვრილებით გვიამბობს ამ ტაძრის მშენებლობის ამბავს.თავდაპირველად აქ ხის ეკლესია აუგიათ,შემდეგ კი-ქვითკირის.საინტერესოა ის ფაქტი,რომ სულიწმინდის წინამძღვრობით მოვიდა აქ მამა გრიგოლი,მას კი ხუედიოსი დახვდა, რომელმაც ცხადად იხილა,„სინათლის ღრუბელი“,ეკლესიის სახით გამოხატული და მოესმა ხმა ნეტარ ბერს: აშენდება წმინდა ეკლესია ამ ადგილას,გრიგოლ მღვდლის ხელით.





მთავარი ეკლესიის გუმბათი

მთავარი ეკლესია აგებულია ტერასის აღმოსავლეთ ნაწილში. საფასადო წყობის მნიშვნელოვანი ნაწილი განადგურებულია. ხანძთა თავიდანვე მნიშვნელოვანი კულტურულ-საგანმანათლებლო კერა გახდა. მის ლიტერატურულ ტრადიციებზე აღიზარდნენ არსენ I (არსენ დიდი, არსენ საფარელი), ეფრემ მაწყვერელი (მე-9 საუკუნე), მაკარი ლეთეთელი. აქ მოღვაწეობდნენ მწერლები და კალიგრაფები: გიორგი მერჩულე, მოსე ხანძთელი (მე-10 საუკუნე), სტეფანე (მე-12, მე-13 საუკუნე).









ხანძთის ერთ-ერთი აფსიდი



ხანძრის მთავარი ეკლესია



მთავარი ეკლესიის შიდა ინტერიერი



შატბერდი

შატბერდის მონასტერი მდებარეობს ისტორიულ კლარჯეთში, მაღალმთიან სოფელ ოქუმუშლართან. შატბერდი გრიგოლ ხანძთელის ეპოქაში აგებული, საქართველოს სინად წოდებულ კლარჯეთის თორმეტ უდაბნოთა შორის ერთ-ერთი უმნიშვნელოვანესია. მე-9 საუკუნის 30-იან წლებში ბაგრატ კურაპალატის დახმარებითა და გრიგოლ ხანძთელის თაოსნობით აშენდა შატბერდის ღვთისმშობლის მონასტერი. გიორგი მერჩულე აღნიშნავს, რომ შატბერდი აშოტ კურაპალატმა ხანძთის მონასტერს შესწირა სახნავ-სათესად, მაგრამ მოგვიანებით გრიგოლ ხანძთელმა ბაგრატ კურაპალატისაგან მიიღო თანხმობა, აეშენებინა აქ მონასტერი. აქ გადაწერილია ეწ. შატბერდის კრებული (მე-10 საუკუნის 70-იანი წწ.). მასში მოქცეულია ქართული ისტორიოგრაფიის მნიშვნელოვანი ნაწარმოებები: „მოქცევაი ქართლისაი“ (მე-9 საუკუნე), ადიშის ოთხთავი (897), ჯრუჭის ოთხთავი (936), პარხლის ოთხთავი (973), უდაბნოს მონასტრის მრავალთავი (Xს)



შატბერდი

შატბერდი მწიგნობრობის უდიდესი კერა იყო და გამოირჩეოდა სასულიერო, კულტურულ-საგანმანათლებლო და ლიტერატურული ცხოვრებით. ამ ლავრაში მრავალი წელი მოღვაწეობდა გრიგოლ ხანძთელი. „მსგავსად ხანძთისა, ღმრთისა მიერ ზეგარდამოჩინებულისა, ეგრეთვე შატბერდი აღეშენა საღმრთოთა შეწევნითა და ლოცვითა ნეტარისა მის კაცისაითა, რომელმანცა შეაერთნა ორნივე იგი უდაბნონი, ერთად შენაწევრებულნი და შემტკიცებულნი ძმობრძვისა ზედა სიყუარულსა ვიდრე ჟამთა აღსასრულამდე“ , - გვიამბობს გიორგი მერჩულე.



“დიდი ლავრა” -- შატბერდი



შატბერდი



იშხანი

იშხნის მონასტერი მდებარეობს ისტორიულ ტაოში, სოფელ იშხანში. ტაძარი გამორჩეულია ხუროთმოძღვრული პლასტიკითა და საკურთხევლის სვეტების კოლონადით.

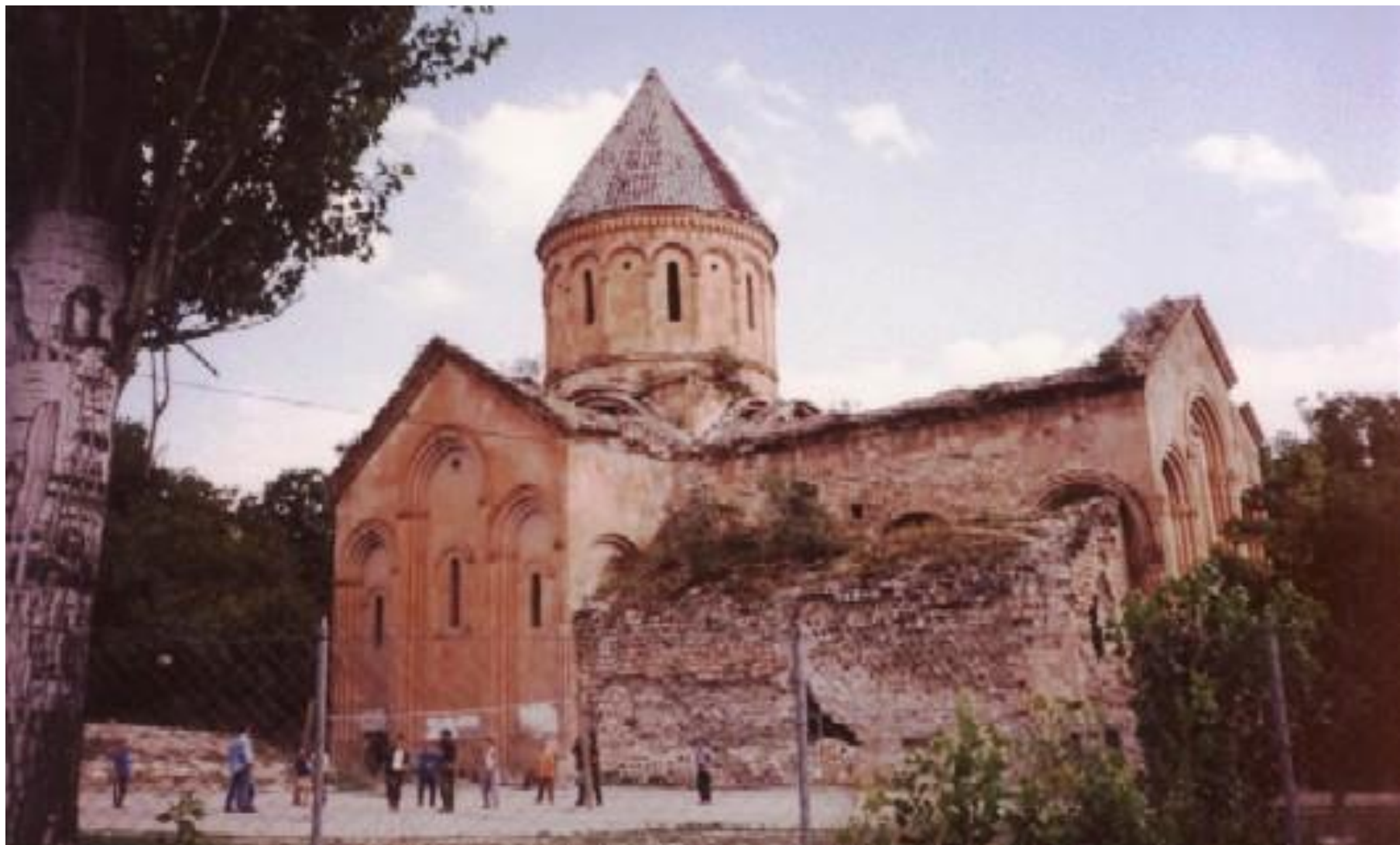
მონასტერი აშენდა მე-7 საუკუნეში, იშხნელი ეპისკოპოსის ნერსესის მიერ.

მე-9 საუკუნეში ტაძარი მეორედ ააშენა საბა იშხნელმა, ბაგრატ კურაპალატის მეოხებით, საბოლოო სახე მიიღო 1032 წელს, ბაგრატ მე-4 ის მეფობის დროს, ხუროთმოძღვარ ივანე მორჩაისძის ხელში. ავტორი გვიყვება, რომ ნერსე კათალიკოსის მიერ აშენებული ეკლესია მრავალი წლის განმავლობაში

„დაქურთვებული იყო. აწ კუალად იქმნა სულიერი ქორწილი და მეორედ აღეშენა ამის ნეტარის მიერ“ (იგულისხმება საბა იშხნელი). როცა მამა გრიგოლი სტუმრად მივიდოდა იშხანში, ეპისკოპოსი მას დასაბრძანებელზე დასვამდა, თვითონ კი გვერდით დაჯდებოდა, რადგან არ იკადრებდა ნეტარი გრიგოლის ურჩობას, „ვინაითგან მოძღუარ და უზემთაეს იგი იყო.“



იშხნის მონასტრის ნაგებობათაგან შემორჩენილია მთავარი ტაძარი და დარბაზული ეკლესია. ტაძრის სამხრეთ-დასავლეთით დგას ღვთისმშობლის ერთნავიანი ეკლესია. აგებული გურგენ მეფის მიერ 1006 წელს.



იშხნის ეკლესიის დარბაზი

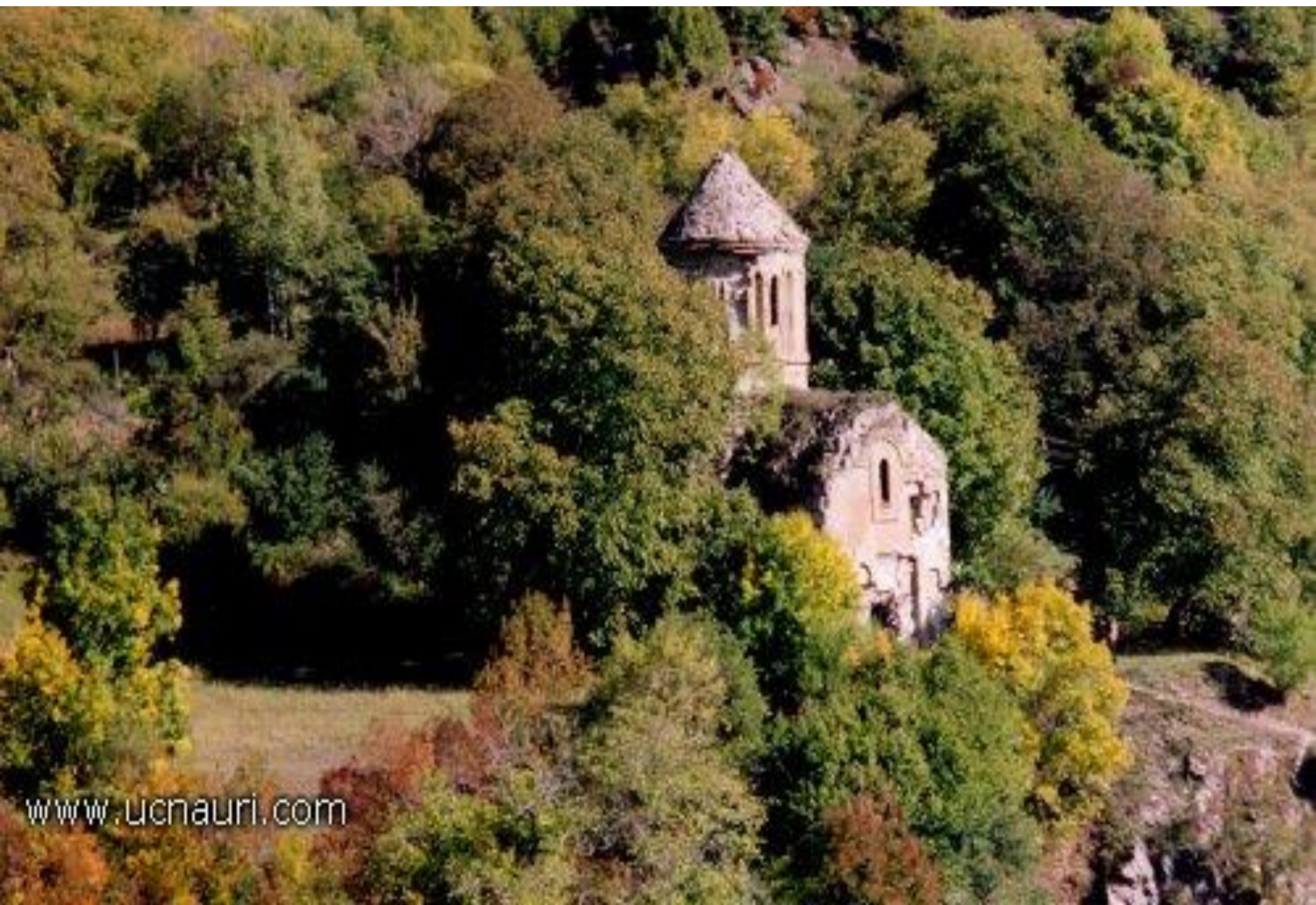




იშხანი

იშხანი მწიგნობრულ
კერას
წარმოადგენდა.
მონასტრის
მოღვაწეთაგან
გამორჩეულია
ილარიონ
იშხნელი.(X- XI სს)





www.uchauri.com

იშნის ნამონასტრალი არქიტექტურული გადაწყვეტით და ლამაზი გარემოთი დღესაც მეტად შთამბეჭდავია და მრავალ ტურისტს იზიდავს...



იშხნის გუმბათი



ოპიზა

ოპიზის მონასტერი მდებარეობს ისტორიულ კლარჯეთში, სოფელ ბაღჯილარში.

ოპიზის მონასტერი V საუკუნის მე-2 ნახევარში დააარსა ვახტანგ გორგასლის ერისთავმა, არტავაზმა.

VIII საუკუნეში კლარჯეთში სამოღვაწეოდ ჩასული გრიგოლ ხანძთელი პირველად სწორედ ოპიზაში დამკვიდრდა.

IX საუკუნეში ეკლესია განაახლა და სატრაპეზო ააშენა აშოტ კურაპალატმა.

ოპიზა უძველესი სავანეა არა მარტო ტაო-კლარჯეთში, არამედ საერთოდ საქართველოში. აქ ინახებოდა ერთ-ერთი მნიშვნელოვანი სიწმინდე, ქვედა ყბა წმინდა იოანე ნათლისმცემლისა. ვახუშტი წერს რომ „ოპიზას დაფლულ იყო ხორხი იოანე ნათლისმცემლისა“. ოპიზას ეკუთვნის მნიშვნელოვანი როლი ქართული მწიგნობრობისა და ხელოვნების განვითარებაში. მას უკავშირდება ბექა და ბემქენ ოპიზრების შემოქმედება (მე-12 საუკუნე).

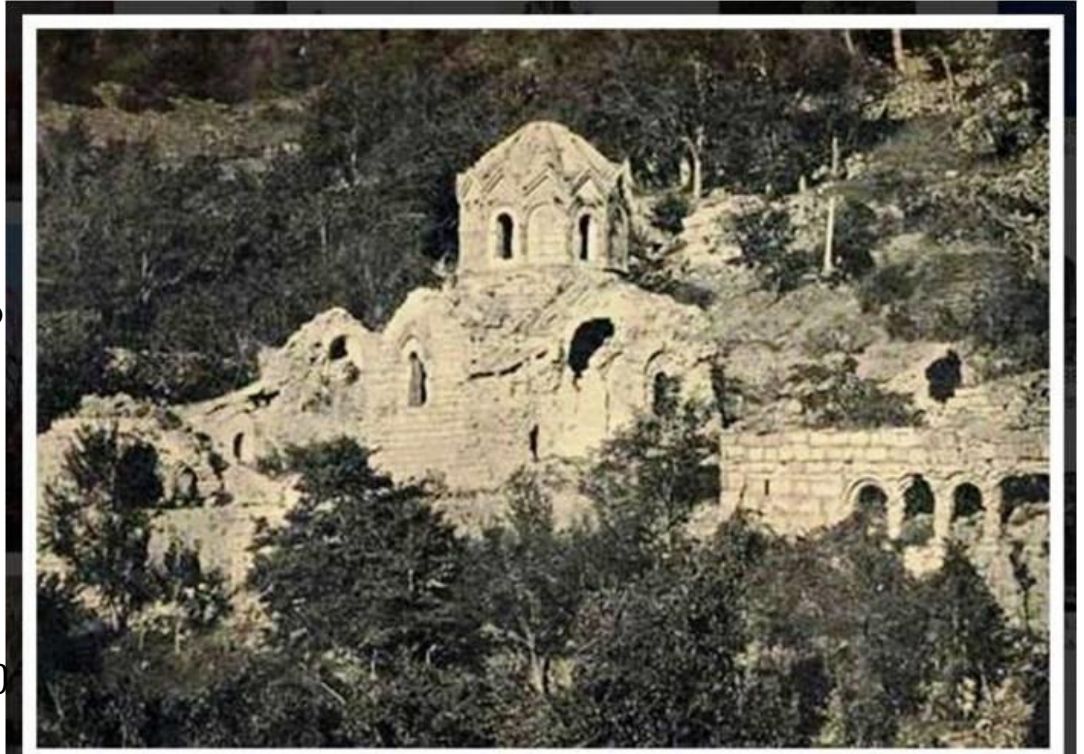


ტვირთვა



ოპიზა

ოპიზა მნიშვნელოვანი სასულიერო და მწიგნობრული კერა იყო. XII საუკუნეში ოპიზაში მოღვაწეობდნენ ცნობილი ოქრომჭედლები ბექა და ბემქენ ოპიზრები.სავარაუდოდ, აქვე მოღვაწეობდა დიდი ფილოსოფოსი იოანე პეტრიწი(XI-XII სს.)ოპიზის ერთადერთი სკულპტურული რელიეფი, რომელიც ტაძრის სამხრეთ ფასადზე იყო მოთავსებული,დღეს საქართველოს ხელოვნების სახელმწიფო მუზეუმში ინახება.რელიეფის პირველ ნაწილზე მარცხნივ წარმოდგენილია ტაძრის მაშენებელი,ქტიტორი მეფე აშოტ კურაპალატი,მეორე ფილაზე - ქრისტე საყდარზე . მარცხენა ხელში მას გამლილი წიგნი უჭირავს,ხოლო აღმართული მარჯვენა-ეკლესიის ზევითაა მოთავსებული.ქრისტეს მარცხენა მხარეს ფეხზე მდგომი ფიგურაა წარწერით - დავითი. ფიქრობენ რომ ქტიტორი იყო აშოტ I.



ოთხთა ეკლესია

ოთხთა ეკლესია მდებარეობს ისტორიულ ტაოში, მდინარე ჭოროხის მარცხენა შენაკადის ხეობაში, სოფელ თექალედან ოთხ კილომეტრზე. ეკლესია აგებულია 961-965 წლებში, დავით მე-3 კურაპალატის მიერ. მისივე შემწეობით 978-1001 წლებში მონასტერი მნიშვნელოვნად გადაუკეთებიათ. სამკუთხა აგურის ფილებზე გამოსახული დიდი ჯვრების გარშემო ასეთი წარწერა იკითხება: „ქრისტე, ადიდე დავით კურაპალატი“ ეს წარწერა მე-10 საუკუნის მეორე ნახევრის უნდა იყოს. საკურთხევლის სარკმლის თავში მედალიონში ჩასმული ქალის ნახევარფიგურაა, რომელსაც მაღალი წახნაგოვანი გვირგვნი ადგას და ხელში ტაძრის-ბაზილიკის-თვით ოთხთა ეკლესიის გამოსახულება უჭირავს.



ოთხთა ეკლესია



ოთხთა ეკლესია









ხახული (X საუკუნე)



ხახული

ხახულის მონასტერი მდებარეობს ისტორიული თორთომის მხარეში, სოფელ ბაღბაშში.

მონასტერი აგებულია X საუკუნეში დავით III კურაპალატის მიერ.

ხახულის მთავარი ტაძარი წარმოადგენს ჯვარ-გუმბათოვან ნაგებობას. ტაძრის კედლებზე წარწერები და მოხატულობა თითქმის აღარ არის შემორჩენილი.

ხახული ერთ-ერთი ბოლო მონასტერია კლარჯეთის ტერიტორიაზე, რომელშიც დღესაც მეჩეთია გამართული. აქ მოღვაწეობდნენ მწიგნობრები და კალიგრაფები : იოანე ხახულელი (X-XI ს.ს.) დავით თბილელი (XI ს.) ყრმობის ჟამს ხახულში მიიღო სწავლა-განათლება გიორგი მთაწმინდელმა. მონასტრის მდიდარი ბიბლიოთეკიდან ჩვენამდე მხოლოდ უმცირესმა ნაწილმა მოაღწია. მის საგანძურში იყო ქართული ოქრომჭედლობის ღირსშესანიშნავი ნაწარმოები-XII საუკუნის ღვთისმშობლის კარედი ხატი, რომელიც შემდგომში ხახულის ხატის სახელით გახდა ცნობილი (დაცულია საქართველოს ხელოვნების მუზეუმში)



ხახული



By Ivane Goliadze

ხახული

ტაძარი მდიდრულადაა მორთული ჩუქურთმებით. გუმბათის ყელი შემკულია გრეხილი შეწყვილებული ლილვებით და მათზე დაყრდნობილი თაღებით, სარკმელთა სათაურებიც მოჩუქურთმებულია. სამხრეთ სარკმლის თავზე ორი ფერის ქვით გამოყვანილი რადიალურად გაშლილი სხივებია, ხოლო მათ ფონზე შეწყვილებული სარკმლის თაღებს შუა ჩასმულია არწივის ჰორელიეფური გამოსახულება. მთელი კომპოზიცია დაგვირგვინებულია ფართოდ გაშლილი დეკორატიული თაღით, რომლის ზედაპირი დაფარულია ჩუქურთმით.





ტშკი (X საუკუნე)

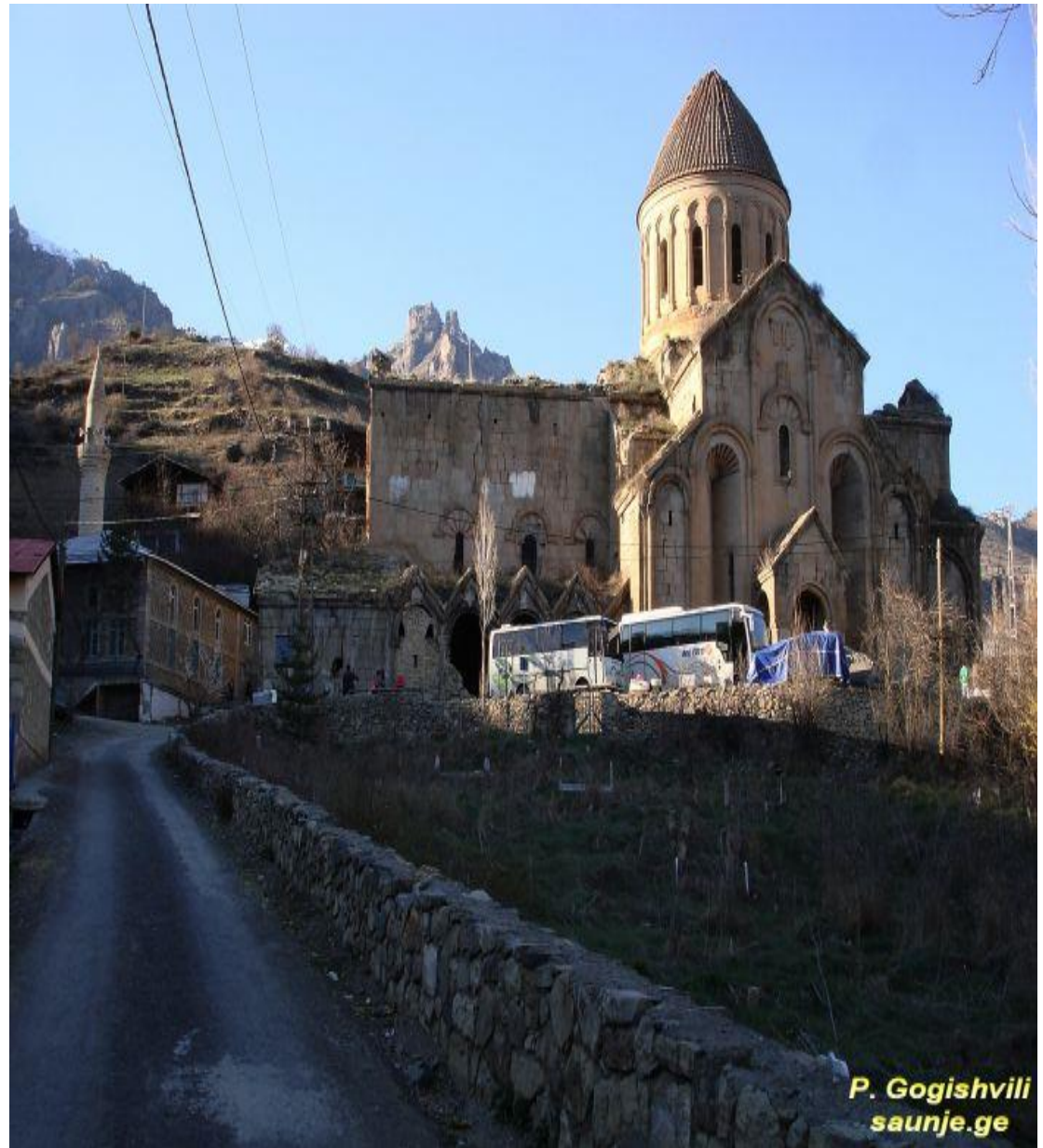


ოშკი

ოშკის მონასტერი მდებარეობს ისტორიულ ტაოში, სოფელ ჩამლიჯამანში. ეკლესია შენდებოდა 963-973 წლებში.

ოშკის მონასტრის ნაგებობათაგან შემორჩენილია მთავარი ტაძარი, სამნავიანი ბაზილიკა და კვადრატული დარბაზი.

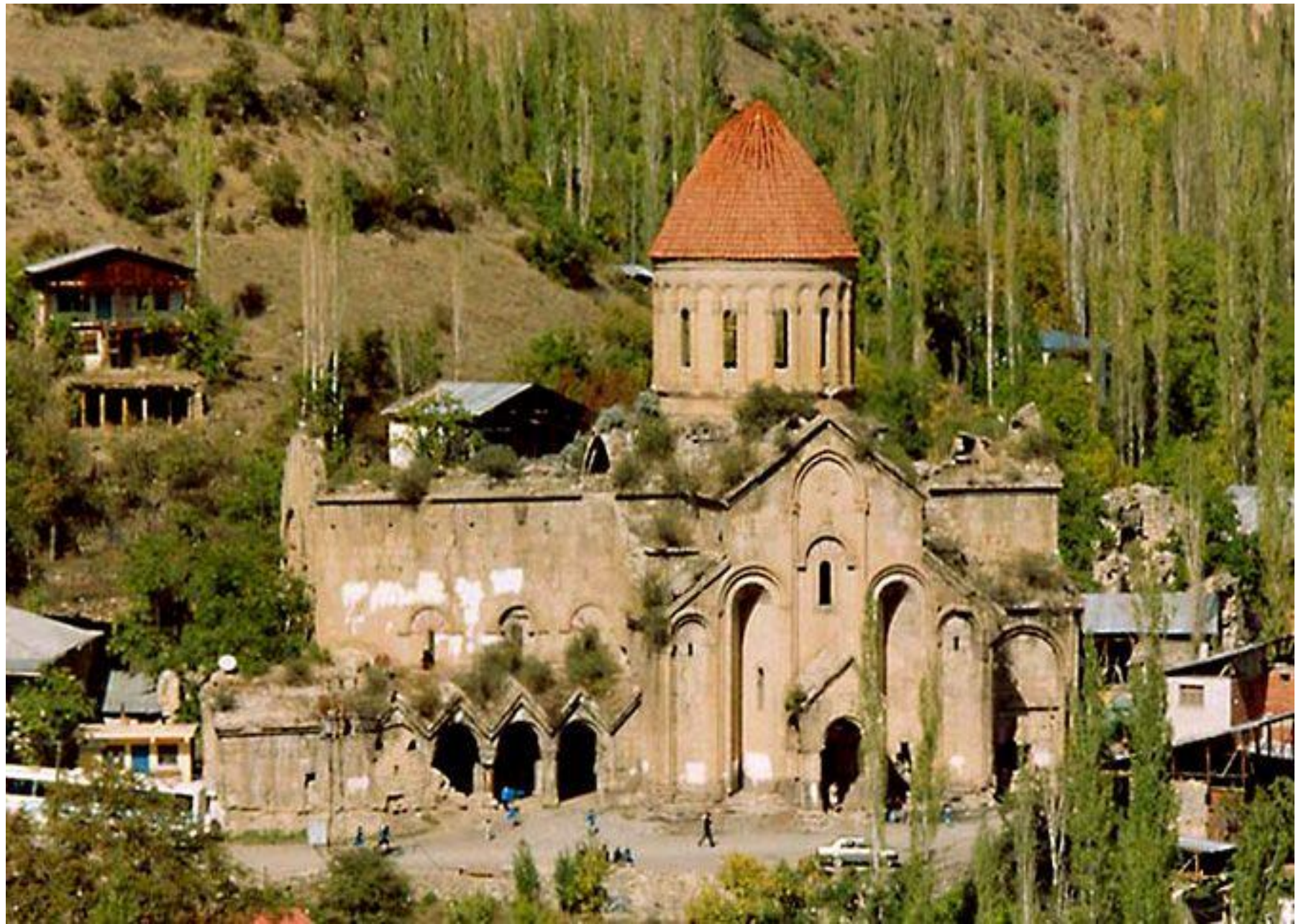
XVI საუკუნიდან, მას შემდეგ, რაც ტაო-კლარჯეთი თურქეთის შემადგენლობაში შევიდა, ოშკში სამონასტრო ცხოვრება შეწყდა. ტაძარი მდიდარია ეპიგრაფიკული მასალით, მნიშვნელოვანია აქ შემორჩენილი ორი წარწერა, შესრულებულია საღებავებით, ან ქვაზე ამოკვეთილი. სამხრეთ შესასვლელის ტიმპანში წითელი საღებავებით შესრულებულია 12 სტრიქონიანი წარწერა, რომელიც ტაძრის დამაარსებლად და მშენებელად ადარნასე კურაპალატს მოიხსენიებს .



P. Gogishvili
saunje.ge



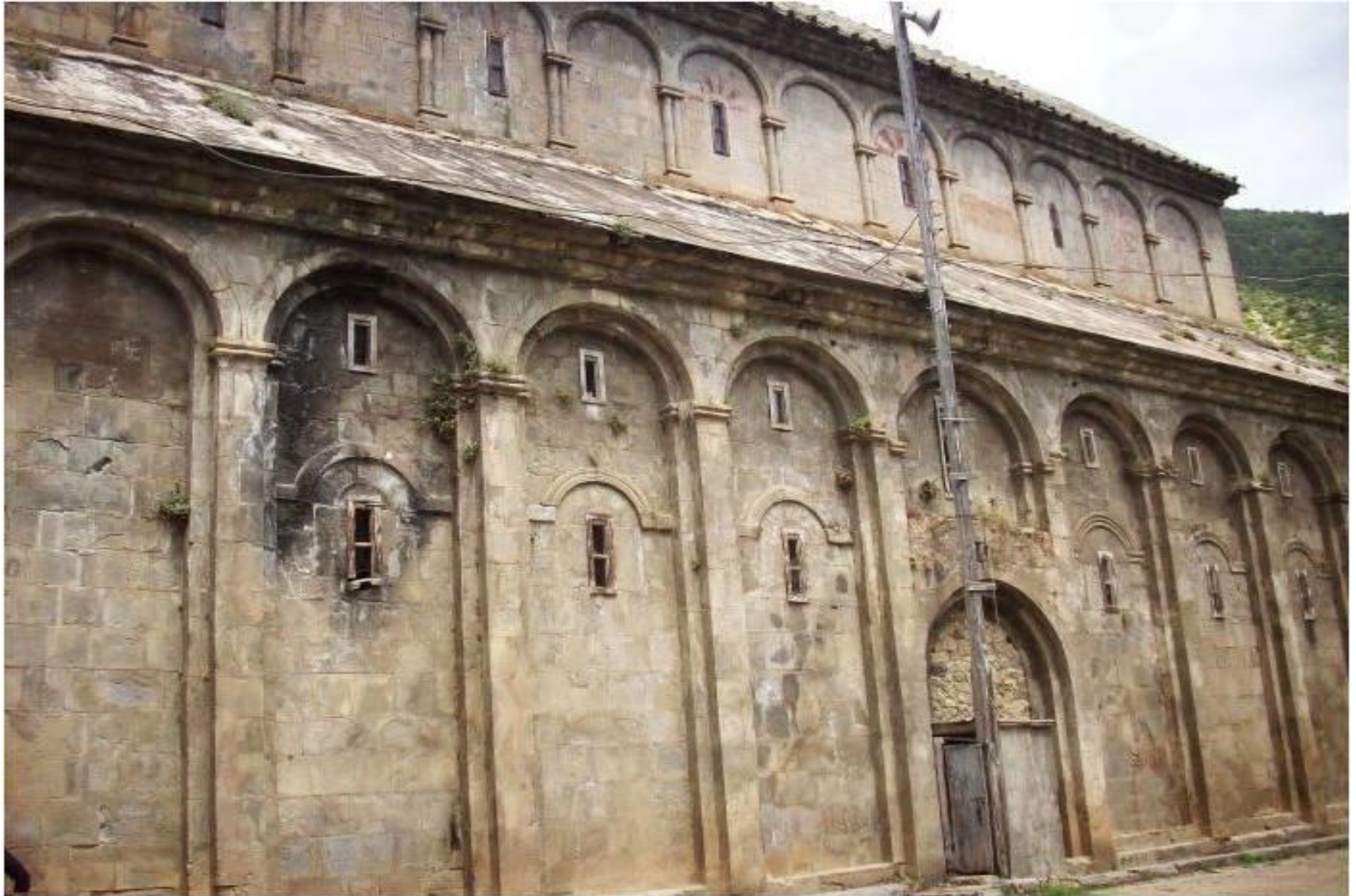








პარხალი (X საუკუნე)



პარხალი

პარხლის მონასტერი მდებარეობს ტაოში, მდინარე პარხლისწყლის ხეობაში.

ისტორიული ცნობით პარხლის ბაზილიკა 973 წლისათვის ახალი აგებული ყოფილა დავით III კურაპალატის შემწეობით.

პარხლის ტაძრის გამამშვენებელი პატრიარქი იოანე ოქროპირია.(980-1001 წწ.) დავით მესამის დროს შატბერდის მონასტერში მოღვაწე იოანე ბერაიამ გადაწერა და პარხალს შესწირა სახარება, რომელიც ლიტერატურაში პარხლის ოთხთავის სახელითაა ცნობილი (ინახება ხელნაწერთა ინსტიტუტში). აქ მოღვაწეთაგან გამორჩეულია გაბრიელი (მე-10,მე-11 საუკუნეები),პარხლის ოთხთავის და პარხლის მრავალთავის გადამწერი.კედელზე უამრავი წარწერაა, რომელშიც მოხსენიებული არიან ის პირები,რომლებმაც ძეგლის შესამკობად იღვაწეს.მე-16 საუკუნეში,ოსმალების მიერ საქართველოს დაპყრობის შემდეგ,პარხლის ბაზილიკა მეჩეთად გადააკეთეს.





www.ambioni.ge

უბისა

- უბისა — წმინდა გიორგის სახელობის ტაძარი და სამონასტრო კომპლექსი სოფელ [უბისის](#) ჩრდილო-აღმოსავლეთით, [იმერეთში](#).
- უბისის სამონასტრო კომპლექსის მშენებლობას თავდაპირველად საფუძველი ჩაეყარა მე-9 საუკუნეში, როდესაც საქართველოში არაბთა ბატონობისაგან განთავისუფლების შემდეგ ფართომასშტაბით მიმდინარეობდა სამონასტრო-საგანმანათლებლო კერების მშენებლობა, რომელსაც სათავეში ედგა მწიგნობარი და საეკლესიო მოღვაწე გრიგოლ ხანძთელი. გრიგოლ ხანძთელს და მის მოწაფეებს, ქრისტეფორეს და თეოდორეს, აფხაზთა მეფის, დემეტრეს სამფლობელო ში, მარგვეთში, აუგიათ უბისის მონასტერი.
- გიორგი მერჩულე მოგვითხრობს: «მაშინ მამამან გრიგოლ სარწმუნოებისამებრ მეფისა აღაშენა მონასტერი და უწოდა სახელი მისი უბე და ილარიონ ვინმე იერუსალიმით მოსრული, სარწმუნო მოხუცი დაადგინა მამასახლისად».
- ტაძარში წარმოდგენილია ყველა საუფლო დღესასწაულის ბრწყინვალე კომპოზიცია: [ხარება](#), [ბზობა](#), [ჯვარცმა](#), [აღდგომა](#), [ნათლისღება](#) და სხვა. ფრესკებს შორის გამოირჩევა «უბისის წმინდა გიორგის ფრესკა» და «საიდუმლო სერობა».
- აფხაზთა მთავარ დემეტრეს შეუთავაზებია მასთან სტუმრად მყოფი გრიგოლისთვის, შეერჩია ადგილი სამონასტრედ, მაგრამ არ ესათნოვა წმინდანს :,, არ არის არც მიწა, არც წყალი ამ მხარეში, სადაც აშენდებოდა მონასტერი, ,,რამე თუ ტალანტი მონაზონისაი მარხვა არს, და ამას მიწასა ზედა ვერ ეგების მარხვაი სულისაგან ხორშაკისა მაკუდინებელისა”. ამან ძალიან შეაწუხა დემეტრე:,,არა სამართალ არს კეთილთა თქვენთაგან უნაწილობაი ამის ქუეყანისაი”, ანუ არ შეიძლება თქვენს სიკეთეებთან უზიარებელი იყოს ეს ქვეყანა, ამიტომ წმინდა მამამ მაინც მოძებნა ტაძრის ასაგებად ადგილი და სახელად უწოდა უბე.

უბისა







ბერთა

- ძველი ქართული საეკლესიო და კულტურულ-საგანმანათლებლო კერაა კლარჯეთში. დაარსდა მე-9 საუკუნის პირველ ნახევარში, მოიხსენიება გიორგი მერჩულის „გრიგოლ ხანძთელის ცხოვრებაში“. აქ მოღვაწეობდა ცნობილი კალიგრაფი ზეკეპე ბერთელი, რომელიც შემდეგ ულუმბოს მონასტერში გადავიდა. ამ სავანიდან მოღწეულია 2 ხელნაწერი-ბერთის ოთხთავი, გადაწერილი 988 წლამდე (დაცულია აშშ-ში) და მეორე ოთხთავი, მე-12 საუკუნის, რომელიც ბემქენ ოპიზარს ოქროჭედურ ყდაში ჩაუსვამს. ოსმალებმა ეს მონასტერიც გაძარცვეს და მეჩეთად გადააკეთეს.



ერუშეთი

- ძველი ქართული ტრადიის თანახმად, [საქართველოში](#) პირველი [ქრისტიანული](#) ტაძარი ერუშეთში ააგეს (IV ს.). შემდგომში (V ს.) [ვახტანგ გორგასალს](#) აქ საეპისკოპოსო კათედრა დაუარსებია. XVI საუკუნეში ერუშნელი ეპისკოპოსის ეპარქიაში, ერუშეთის გარდა, არტაანის მხარის მტკვრის მარცხენა სანაპიროც შედიოდა. XVI საუკუნიდან ერუშეთი სამხრეთ საქართველო სხვა პროვინციებთან ერთად ოსმალთა მფლობელობაში გადავიდა. ნახსენებია ერუშნელი ეპისკოპოსი, რომელმაც ჯავახეთის საეკლესიო კრებაზე ასეთი რამ თქვა: „ოდეს მოვიდეს ვარსკულავი უდაბნოთაი, მაშინ განემართოს საქმეი და განზრახვაი ყოველთაი.“ გრიგოლ ხანძთელის მოლოდინში საერო და საეკლესიო პირნი ვერ წყვეტდნენ, დაემტკიცებინათ თუ არა არსენი კათალიკოსად. დიდმა მღვდელმა კი მშვიდობიანად მოაგვარა ყველაფერი.



წყაროსთავი

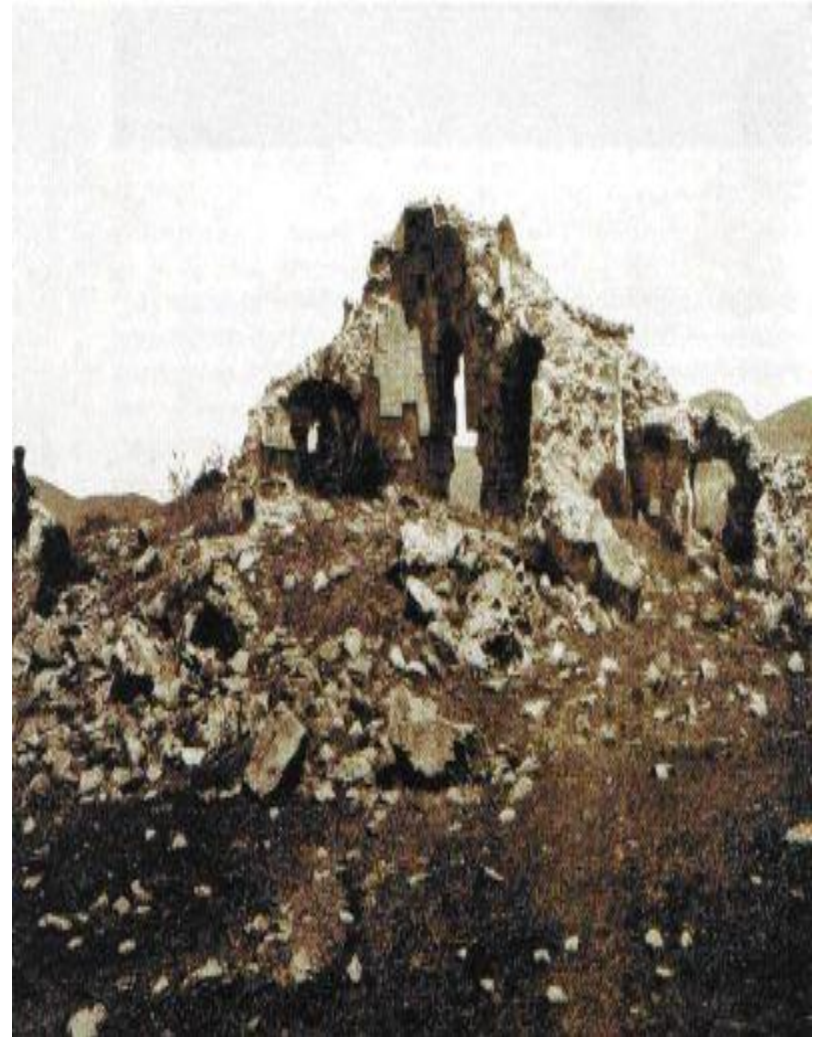
- წყაროსთავის საკათედრო ტაძარი მდებარეობდა კარწახის ტბის [ჩრდილო-დასავლეთით](#) 2,55 კმ-ში. ვახუშტი ბატონიშვილი მის შესახებ წერს:
- „...ამ ტბას მოერთვის წყალი ფოსოსი, რომელი გამოსდის ყარსის მთას, და მოდის ჩრდილოთ კურძოდ. ამ წყალზედ არს, ტბის მჭვრეტი, წყაროსთავს, ეკლესია, ფრიად დიდ-მშვენიერი, გუნბათიანი, რომელი აღაშენა მირდატ გორგასალის ძემან. იჯდა ეპისკოპოსი, მწყემსი მტკვრის აღმოსავლეთისა არტაანითურთ, ვიდრე ყარსის მთადმდე და ხავეთამდე.“
- ([ვახუშტი ბატონიშვილი](#))
- დღესდღეობით ტბაში არცერთი მდინარე არ ჩაედინება, გარდა სოფელ კარწახიდან მომდინარე მცირე [რუსი](#), რომელიც პერიოდულად ივსება მთებიდან თოვლის დნობის დროს. ტბის დასავლეთით არის ვიწრო ხეობა, საიდანაც ჩქეფს წყარო, რომელიც საბოლოოდ მტკვარში ჩაედინება. სწორედ ამ წყაროს თავზე მდებარეობდა ეკლესია, რის გამოც ადგილმაც და ეკლესიამაც წყაროსთავი დაირქვა.



17. Монастырь Цқарос-Тави; юго-западная сторона.

ანჩის მონასტერი

- ანჩის მონასტერი — შუა საუკუნეების ქართული მართლმადიდებლური მონასტერი და ანჩის საეპისკოპოსოს საკათედრო ტაძრის ტორიულ კლარჯეთში. მდებარეობს სოფ. ანაჩლის მახლობლად, არტანუჯის რაიონში, თანამედროვე თურქეთის ტერიტორიაზე. ეკლესია ჯვარულ-გუმბათოვანი ტიპის შენობა იყო. დღეს თითქმის მთლიანად ნანგრევებად არის ქცეული.^{[1][2]}
- ყველაზე ადრეული ჩანაწერები მონასტრის შესახებ გვხვდება გრიგოლ ხანძთელის ცხოვრებაში (951 წ.), რომლის მიხედვითაც ანჩა IX საუკუნის დასაწყისში უნდა იყოს აგებული. იგი ფუნქციონირებდა, როგორც კლარჯეთის სამთავროს ერთ-ერთი ძირითადი სასულიერო და კულტურული ცენტრი, რომლის ტერიტორიაც 1550-იან წლებში ხელიდან გამოსტაცა ოსმალებმა ქართველებს.



ნეძვი

- ნეძვი, IX საუკუნის 50-იანი წლების ქართული ხუროთმოძღვრების ძეგლი, აგებულია [გრიგოლ ხანძთელის](#) მოწაფეებისა და ქრისტეფორეს მიერ. მდებარეობს ახლანდელი [ბორჯომის მუნიციპალიტეტში](#), [მტკვრის](#) ერთ-ერთი შენაკადის [მდინარე](#)
- [ნეძვისხევის](#) ხეობაში.
- ძეგლის გაწმენდის შემდეგ (1948, 1962) გამოვლინდა ეკლესიის თავდაპირველი გეგმა და ცხადი გახდა, რომ [საქართველოს](#) დღემდე ცნობილ სამეკლესიან ბაზილიკათა შორის ნეძვი ყველაზე დიდი ყოფილა. [აფსიდიანი](#) შუა ეკლესიის გრძივი კედლები დანაწევრებული იყო საფეხურიანი სვეტებითა და თალებით. აღმოსავლეთი აფსიდის ორივე მხარეს თითო სწორკუთხა ნიში აქვს, ხოლო დასავლეთით ნახევრად წრიული ექსედრები. ეკლესიას სამმხრივი გარსშემოსავლელი ჰქონდა. გვერდით სწორკუთხოვანი ეკლესიები ერთმანეთთან დასავლეთი გასასვლელით იყო დაკავშირებული.



დასასრული